

Attività del Cantiere Comunale

Consuntivo annuale dell'attività del cantiere comunale

23

Proseguita per l'anno 1999 la contabilizzazione dell'attività del cantiere-magazzino comunale, che ha permesso di individuare quali sono gli impegni di spesa richiesti dai vari settori di intervento. In generale il funzionamento del cantiere rispecchia quello dell'anno precedente. Normali settori dell'attività sono:

- strade, fognature, acquedotti e (in parte) rete di illuminazione pubblica
- cimiteri, tumulazioni ed inumazioni
- integrazione del servizio di raccolta dei rifiuti solidi urbani
- manutenzione e riparazione degli edifici comunali
- supporto per altre strutture quali scuole, associazioni, altri uffici, servizi elettorali, ecc.

Si sono aggiunte nel corso del 1999 la gestione della discarica comunale dei materiali inerti e, a partire dal primo marzo 1999, la raccolta differenziata dei rifiuti in località Roversella a Storo in vicinanza della cava Poli. A parte i normali problemi di avviamento, la struttura (isola ecologica) funziona con risultati di soddisfazione grazie anche alla collaborazione dei servizi comprensoriali. Questo ha consentito di migliorare complessivamente il sistema di raccolta dei rifiuti sul territorio comunale e contemporaneamente di ridurre i costi per lo smaltimento, il quale fruisce del beneficio economico derivante dal riciclo di alcuni prodotti della raccolta. La sede attuale è provvisoria e la sua funzionalità dovrebbe essere migliorata. Una sistemazione definitiva del centro di raccolta dovrà prevederne l'ampliamento e la razionalizzazione dei percorsi interni e degli accessi ai contenitori. Nell'attesa si prevede di dotare l'area almeno di recinzione e di pavimentazione.

L'orario di apertura attuale è il seguente:

martedì ore 14.00 - 16.00 • giovedì ore 14.00 - 16.00 • sabato ore 14.00 - 17.00

Anche la discarica inerti situata in loc. "Ponte dei Tedeschi", che ha iniziato l'attività nell'aprile, funziona regolarmente. Per quest'ultima l'apertura viene fatta al momento della richiesta delle persone o ditte interessate al conferimento. La notevole quantità di materiali inerti conferiti in discarica ne fa temere un esaurimento nel giro di pochi anni. Sarebbe auspicabile, quando possibile, un riutilizzo diretto dei materiali inerti da parte delle imprese del settore.

Risparmio realizzato nel servizio di raccolta rifiuti solidi urbani nel Comune

periodo	Kg. RSU prodotti		Costo RSU		Kg. Ingombranti		Costo Ingombranti	
	totale	per abitante	totale	per abitante	totale	per abitante	totale	per abitante
Marzo - dicembre '98	880.402	200	105.537.000	24.013	1.091.940	248	30.895.000	29.783
Marzo - dicembre '99	938.079	213	135.281.000	30.676	350.360	79	50.526.000	11.457

Col pensionamento di uno dei dipendenti del cantiere, dal 1.1.2000 si è ridotta la consistenza numerica degli addetti, mentre con l'attivazione dell'isola ecologica è aumentato di qualcosa il carico di lavoro.

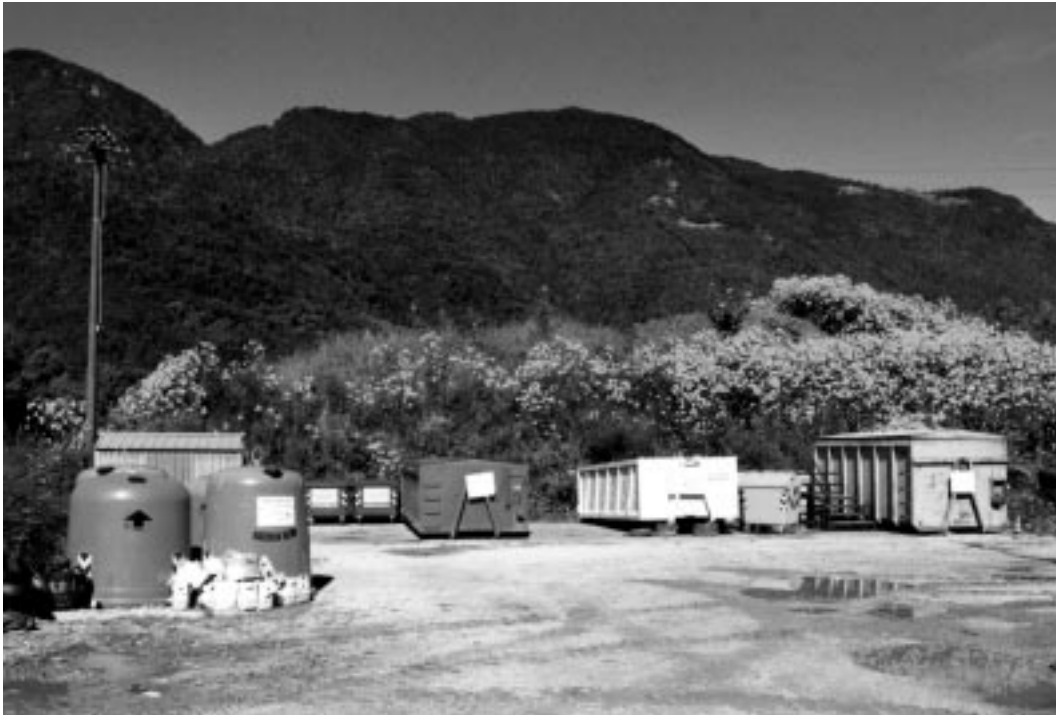
Rimane aperta la questione degli interventi nei giorni festivi o fuori orario (sgombero neve, servizi funerari, problemi di acquedotto), fino ad oggi coperti grazie alla disponibilità del personale ma da garantire attraverso l'istituzione del servizio di reperibilità obbligatoria degli addetti. I più recenti casi di prestazioni fuori orario si sono verificati, per dare un'idea, nei giorni di Natale e Capodanno.

24

In merito alla dotazione di macchinari ed attrezzature, si rileva come nel corso dell'anno ci sia stato un certo ammodernamento e ricambio per le macchine operatrici e l'utensileria minore; questo anche per l'aumento dell'attività a seguito delle nuove assunzioni di personale. I mezzi di trasporto invece sono rimasti gli stessi dell'anno precedente ma hanno iniziato a dare qualche problema per la manutenzione. Sarà da verificare nel corso del 2000 il grado di usura dei singoli mezzi.

La tabella che segue indica qual'è stato l'impiego e il costo di mezzi e personale nel corso del 1999, comparato con quello del 1998, nei diversi settori di attività.

settore di attività	importo 1999	% 1999	% 1998
strade	118.800.000	23,9	26,6
fognature	15.100.000	3,0	4,5
acquedotti	65.600.000	13,2	11,4
illuminazione pubblica	9.600.000	1,9	0,5
cimiteri ed inumazioni	57.800.000	11,6	10,9
rifiuti solidi urbani	18.000.000	3,6	3,0
discarica inerti	5.100.000	1,0	-
isola ecologica 99/rifiuti ingombranti 98	32.800.000	6,6	2,3
parchi	36.700.000	7,4	5,4
edifici pubblici	31.200.000	6,3	5,2
scuole	21.300.000	4,3	8,2
centri sportivi	800.000	0,2	1,8
malghe	2.900.000	0,6	1,8
calamità naturali	900.000	0,2	0,6
supporto a strutture esterne	32.600.000	6,6	8,4
recupero cani randagi	5.400.000	1,1	0,3
affissioni	9.500.000	1,9	1,3
funzionamento del cantiere	33.200.000	6,7	7,8
TOTALI	497.200.000	100,0	100



25

L'isola ecologica per la raccolta differenziata dei rifiuti è gradita e molto utilizzata. E fa risparmiare al Comune molti milioni all'anno

La distribuzione delle risorse lavorative è simile a quella del 1998; le variazioni più sensibili sono state:

- in diminuzione per la manutenzione strade (compensata però da maggiori spese per noleggio di macchinari da una ditta esterna)
- in aumento per i rifiuti solidi urbani, per l'istituzione dell'isola ecologica, compensata da notevoli risparmi nello smaltimento
- in diminuzione per gli edifici scolastici, dovuta a minori interventi sugli stessi.

*IL RESPONSABILE
(arch. Bernardino Bondoni)*

La prossima amministrazione dovrà decidere se andare nel senso del reintegro del personale mancante oppure nel senso della cosiddetta **esternalizzazione** (affido a terzi della gestione o della manutenzione di determinati settori di attività del cantiere). L'orientamento attuale più diffuso è il secondo. Si sta organizzando per ampliare la propria attività nel settore dei servizi (gas, calore, rifiuti, acqua e depurazione, ecc.) il CEdiS, con il quale concordiamo in buona sintonia le ormai prossime probabilità o necessità di collaborazione su Storo, e magari su tutta la Valle.

Il Sindaco